



To so otroci s **ČUSTVENIMI** in **VEDENJSKIMI TEŽAVAMI**, tisti, ki se na okolje kronično odzivajo na izrazito neprimeren način. **VPLIV OKOLJA** takšno vedenje še spodbuja, zato postanejo tudi odzivi okolja nestrpni in odklonilni.



OŠ JANKA PADEŽNIKA

Iztokova ulica 6, 2000 Maribor

 www.padeznik-mojasola.si

 o-jp.mb@guest.arnes.si

 02 421 32 50



Igra. Učenje. Razvoj.

Za prihodnost naših otrok.



MOTNJE VEDENJA IN ČUSTVOVANJA

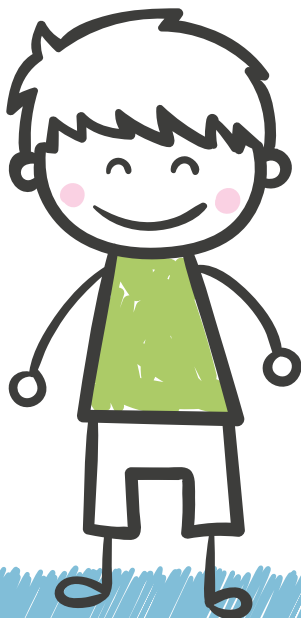




MOTNJE VEDENJA IN ČUSTVOVANJA

Za oceno, da gre pri otroku za težavo, morajo biti prisotni naslednji kriteriji (Kobolt, 2009, str. 9):

- ✓ da se čustvena in vedenjska slika pojavlja skozi daljše časovno obdobje,
- ✓ da je vedenjski ali čustveni problem resen,
- ✓ da gre za ogrožanje posameznikovega razvoja,
- ✓ da z običajnimi ter razpoložljivimi spremembami okolja ravnanja nismo uspeli ublažiti.



ČUSTVENE IN VEDENJSKE TEŽAVE LAHKO POSTANEJO MOTNJE.

Izhodišča za pomoč otroku/učencu:

- ✓ Otroka moramo sprejeti takega, kot je ter si pravilno razlagati njegovo vedenje in težave.
- ✓ Prvi korak je analiza stanja družinske situacije, otroka, njegovega okolja in šole.
- ✓ Družina bi naj bila otroku prva in najmočnejša.
- ✓ V šoli je potreben timski pristop, največjo vlogo pa ima vzgojitelj/učitelj, ki ima otroka v skupini.
- ✓ Otroku moramo nuditi varno in prijazno okolje, kjer se bo počutil sprejetega in ljubljenega.
- ✓ Od otroka zahtevamo le tisto, kar je sposoben v danem trenutku doseči.

STARŠI IN UČITELJI zelo vplivamo na življenja otrok – učencev. Le koliko otrok si neskončno želi naših talentov in naše pomoči! Nedisziplinirani in razvajeni otroci – učenci pa si obupno želijo naše podpore in pozornosti, da bi lahko uspeli. **Otroci si želijo biti dobri**, če to znajo in zmorejo. Pri tem jim lahko pomagamo. Če sami tega ne zmoremo, poiščimo strokovno pomoč.

